



ALIANZA
CAJA POPULAR LOS REYES

BALANCE

SOCIAL
COOPERATIVO

INFORME DE
CAJA POPULAR LOS REYES



DGRV
Die Genossenschaften

Balance Social
Cooperativo



Historia



Caja Popular Los Reyes

1963 

Formación de la Cooperativa Juan XXIII.

1965 

Se comenzó a trabajar en la Caja Popular ya constituida.

2000 

Inauguración de Sucursal Peribán.

2004 

Inauguración de Sucursal Buenavista.

2005 

Inauguración de Sucursal Apatzingán.

2007 

Inauguración de Sucursal Tancítaro.

2007 

Autorización por la Comisión Nacional Bancaria y de Valores (CNBV).

2009 

Inauguración de Sucursal Tepalcatepec.

2013 

Inauguración de Oficina Corporativo.

2016 

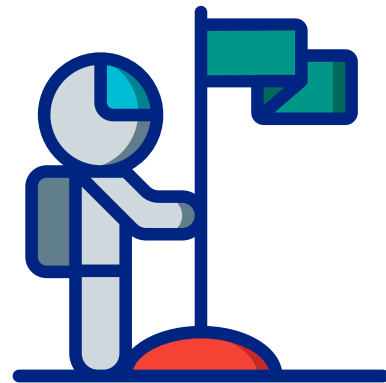
Inauguración de Sucursal Emiliano Zapata.

2017 

Inauguración por fusión de Oficina Cotija y Oficina Mazamitla.

Misión y visión

Los lineamientos estratégicos de una organización constituyen su razón de ser, sus principios, sus valores y lo que inspira su quehacer.



Misión

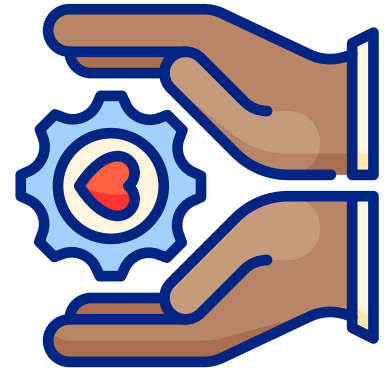
Brindar soluciones financieras competitivas que contribuyan a mejorar la calidad de vida de nuestros socios y población en general, dando valor a la sustentabilidad y fomentando la inclusión financiera.

Visión

Ser la Cooperativa referente en la inclusión financiera mediante el aprovechamiento de la tecnología, impactando positivamente como una institución socialmente responsable.

Valores

- + Ayuda mutua.
- + Responsabilidad Propia.
- + Democracia.
- + Solidaridad.
- + Equidad.
- + Igualdad.



Resultados

Introducción a los resultados de la evaluación de Balance Social Cooperativo.



DGRV

La Confederación Alemana de Cooperativas -DGRV- tiene como misión el combate eficaz y sostenible de las causas que originan la pobreza, en países en desarrollo con ejes de estabilidad social y de progreso. Fomenta el acceso a servicios financieros adecuados, integrales y permanentes entre los estratos marginalizados de la población, a través del desarrollo de cooperativas de ahorro y crédito, eficientes y competitivas.

Parte importante de sus estrategias para cumplir con este mandato, es el fomento de la responsabilidad social, en apego y cumplimiento a los principios cooperativos. Por tal motivo, dentro de sus procesos de colaboración con el sector, fomenta la importancia y medición del Desempeño Social de las organizaciones; tanto con procesos de consultoría y acompañamiento, como con el apoyo de modelos de medición.

El Balance Social Cooperativo es una herramienta de gestión que recopila resultados cuantitativos y cualitativos del cumplimiento de la Responsabilidad Social Cooperativa, permitiendo evaluar su desempeño económico-financiero durante un periodo determinado, como en el análisis y monitoreo de las áreas de mejora según los principios cooperativos. De esta manera, se convierte en un diagnóstico que hace visible las acciones sociales de manera integral, evidenciando además aquello que es inherente al quehacer cooperativo y que forma parte de la responsabilidad social.

La DGRV llevó a cabo la valoración del Balance Social Cooperativo de la institución a través de una metodología y herramienta de gestión que cuantifica aspectos críticos de la responsabilidad social.

Objetivos del Balance Social Cooperativo



Visibilizar el cumplimiento de los valores y principios cooperativos y generar procesos de reflexión.



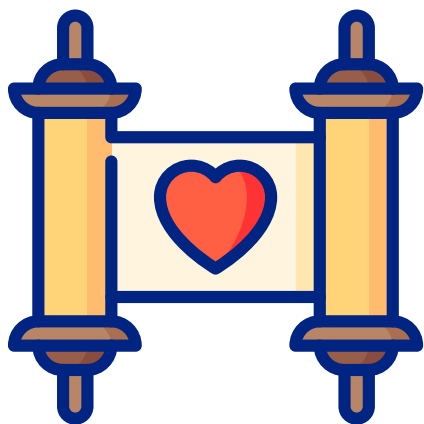
Establecer metas de mediano y largo plazo en las acciones de responsabilidad social, pasando de una actividad reactiva a la planificación.



Profundizar en el rol social integrándose con otros actores y públicos de interés, en la búsqueda del Bien Común.

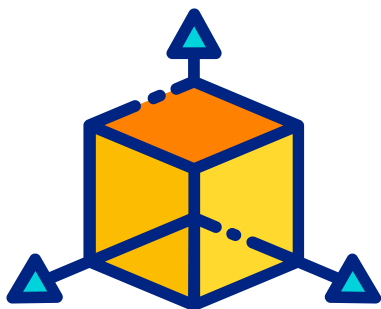
Metodología de evaluación DGRV

El Balance Social Cooperativo evalúa indicadores basados en estándares internacionales que han venido adaptándose y ajustando a las realidades de los distintos países y sectores, que sea agrupan de la siguiente manera:



Principios

- Membresía abierta y voluntaria.
- Control democrático de los miembros.
- Participación económica de los miembros.
- Autonomía e independencia.
- Educación, formación e información.
- Cooperación entre cooperativas.
- Compromiso con la comunidad.



Dimensiones

- Público interno - Talento humano.
- Gestión institucional.

El siguiente esquema, muestra de manera general, el flujo de información y el proceso para la obtención de los resultados finales de la evaluación basada en semáforos:



Lectura de resultados

Cada indicador se mide con el propósito de evaluar si cumple con los estándares internacionales. Al resultado se le aplica un rango preestablecido metodológicamente para obtener un parámetro que contempla tres niveles:

SATISFACTORIO ●

REGULAR ●

INSUFICIENTE ●

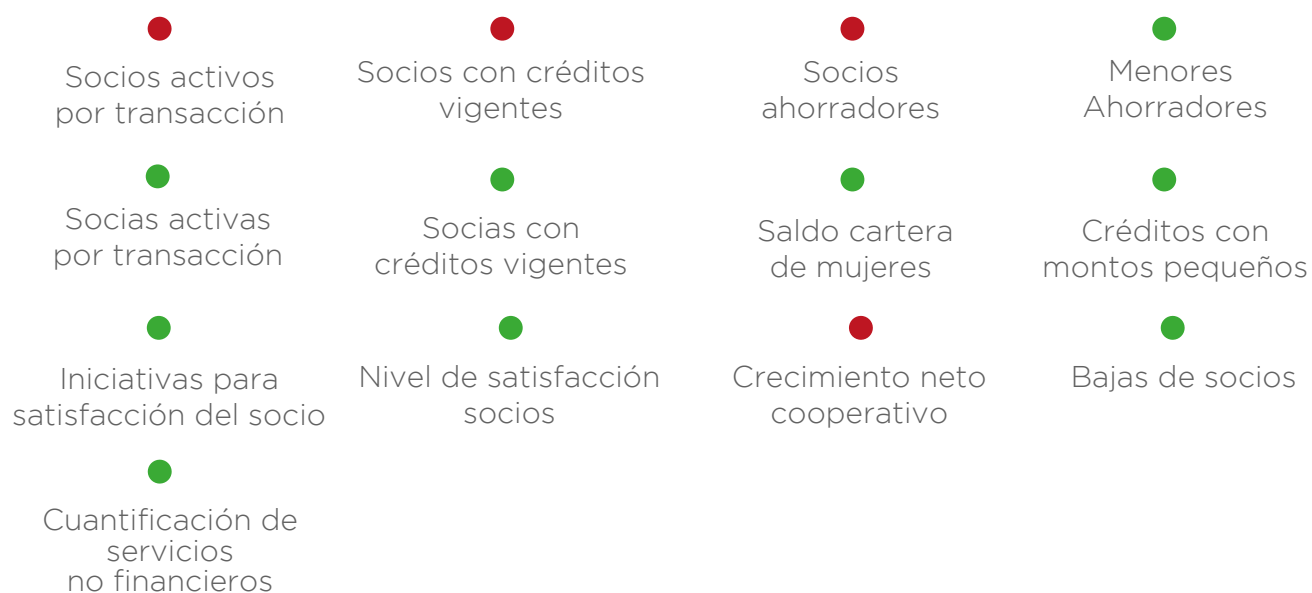
Se pueden evaluar uno o dos periodos, aplicando la misma metodología. El siguiente es un ejemplo de cómo hacer la lectura de los resultados de cada indicador:



Membresía abierta y voluntaria

El sentido incluyente de las cooperativas y su apego al primer principio que rige su actuación, el de membresía abierta y voluntaria; les lleva a proponer de forma permanente un portafolio de productos y servicios adaptado a los requerimientos y necesidades de sus socias y socios, quienes por su parte, están dispuestas de forma recíproca, a aceptar las responsabilidades de su membresía y pertenencia al sector, sin que medie ningún tipo de discriminación de género, raza, clase social, posición política o religiosa, engrandeciendo y fortaleciendo aún más el sentido social de la organización.

Evaluación de 13 indicadores



La participación de los Menores Ahorradores se puede traducir a futuro en ampliar el sentido de pertenencia y fomentar el ingreso de nuevos socios cuando estos cumplan la mayoría de edad.



El resultado positivo, se traduce en la satisfacción de los Socios de nuestra Cooperativa derivado de los esfuerzos para garantizar su permanencia así como la incorporación de nuevos Socios.



Los servicios adicionales representan un beneficio para nuestros asociados al poder hacer uso de estos en cualquiera de nuestras oficinas operativas



Control democrático de los miembros

Las cooperativas son organizaciones democráticas controladas por sus integrantes, quienes participan activamente en la definición de las políticas y en la toma de decisiones. Los hombres y mujeres elegidos para representar a su Cooperativa deben responder ante sus integrantes. La naturaleza cooperativa, asociativa e inclusiva en una Cooperativa, se fomenta día a día en un modelo democrático en la que todos sus miembros tienen los mismos derechos y obligaciones, ya sea en la definición de políticas de interés para la sociedad, así como en la toma de decisiones que demarcarán el futuro de la institución.

Evaluación de 12 indicadores

- Socias asistentes a Asamblea.
- Inclusión de mujeres en cargos electivos.
- Composición diversa en cargos electivos.
- Asistencia miembros CAD a sesiones.
- Asistencia miembros CV a sesiones.
- Consejeros participando desde zonas significativas.
- Concentración captación.
- Concentración colocación.
- Uso de medios digitales para participación democrática.
- Sesiones ordinarias reglamentarias CAD.
- Sesiones ordinarias reglamentarias CV.
- Socios asistentes a Asamblea.



Los consejos de Administración y Vigilancia participan activamente en las sesiones convocadas con la finalidad de ver acciones en pro de la institución



Participación económica de los miembros

Los Socios contribuyen de manera equitativa y controlan de manera democrática el capital de la Cooperativa. El concepto de igualdad en el modelo cooperativo inicia desde el mismo momento en que cada uno de sus miembros aporta equitativamente al capital social, siendo este, propiedad común. Es así, que, consecuentes con su responsabilidad, tanto la Cooperativa como sus propios Socios, de forma democrática, deben asignar los excedentes anuales para diversos propósitos; y que, en su conjunto, busquen, ya sea a través de capitalización, creación de mayores beneficios para sus miembros o la creación de reservas; consolidar financieramente a la Cooperativa, entendido esto como un objetivo común desde las diferentes visiones.

Evaluación de 6 indicadores

- Capital social vs patrimonio.
- Creación de reservas voluntarias.
- Excedentes no distribuidos.
- Tasa pasiva ponderada vs inflación.
- Costo de incorporación.
- Actividad transaccional.

Los Consejos de Administración y Vigilancia participan activamente en las sesiones convocadas con la finalidad de ver acciones en pro de la institución



La creación de reservas que han fortalecido el capital ganado de la institución. Mismo que ha sido utilizado para la generación de programas sociales en beneficio de los propios Socios.



Autonomía e independencia

La autonomía de la Cooperativa se refleja en la independencia financiera y económica bajo la cual se administra y que rige su accionar; así como en la posibilidad de generar acuerdos y alianzas estratégicas con otras organizaciones, buscando ante todo garantizar y asegurar el control democrático de sus propios miembros, promoviendo fehacientemente el concepto de ayuda mutua.

Evaluación de 6 indicadores

- Niveles de aprobación créditos y captaciones.
- Cobertura del activo con captación.
- Endeudamiento externo.
- Cobertura con capital institucional.
- Índice de solvencia patrimonial.
- Cobertura de riesgo de crédito.

Todas las políticas se encuentran actualizadas de acuerdo a normativa con la finalidad de ofrecer una correcta operativa en las oficinas de atención.



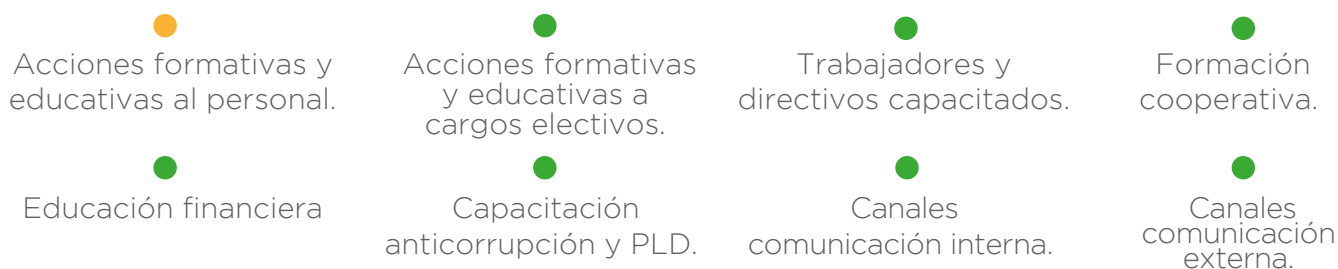
La Cooperativa no cuenta con adeudos en otras instituciones financieras, por tal motivo se puede decir que el patrimonio de nuestros socios no se encuentra en riesgo de manera externa.



Educación, formación e información

Las cooperativas brindan educación y entrenamiento a sus miembros, a sus dirigentes electos, gerentes y empleados. La inversión permanente busca garantizar el fortalecimiento de habilidades, capacidades y destrezas de cada profesional, de manera que estos puedan aportar a su propio desarrollo individual y por consecuencia, al de la Cooperativa en su integridad.

Evaluación de 8 indicadores



La cooperativa cuenta con personal capacitado para ofrecer un servicio de calidad a sus socios, la cual va desde niveles gerenciales hasta personal de servicios generales.



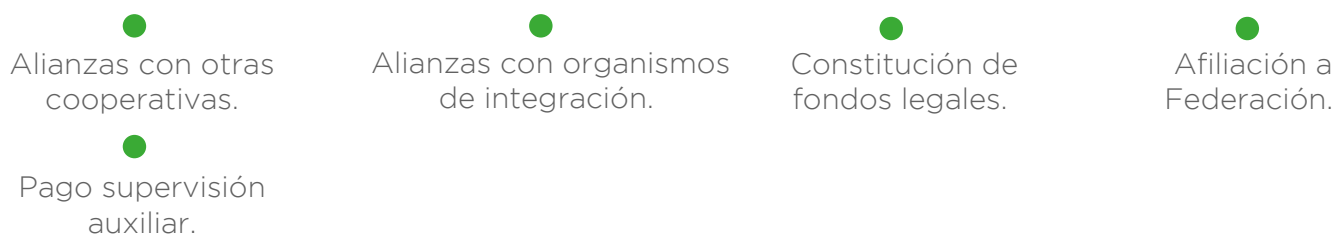
A través de los canales de comunicación tanto internos como externos, se puede difundir información en materia de educación Cooperativa, tanto a trabajadores, Socios y público en general.



Cooperación entre cooperativas

Las cooperativas sirven a sus miembros eficazmente y fortalecen el movimiento cooperativo trabajando de manera conjunta por medio de estructuras locales, nacionales, regionales e internacionales. Se establecen alianzas tanto con sociedades cooperativas hermanas, así como con organismos de regulación, integración y fortalecimiento del sector, estrategia clave en el desarrollo e implementación de mejores prácticas.

Evaluación de 5 indicadores



Compromiso con la comunidad

Una cooperativa trabaja para el desarrollo sostenible de su comunidad por medio de políticas aceptadas por todos sus integrantes. El desarrollo sostenible es la base del trabajo de una sociedad cooperativa, siendo que éste se centra en necesidades y deseos de esa colectividad, a través de prácticas aprobadas por sus asociados. Busca el beneficio de sus miembros, pero también el de las comunidades de dónde proceden; aportando de forma consistente en su desarrollo económico, social y cultural, rescatando la idea inherente del sentido y existencia del sector cooperativo.

Evaluación de 12 indicadores

- Crédito para destinos sociales.
- Crédito para actividades productivas.
- Acceso a personas con discapacidad.
- Apoyo comunitario.
- Formación cooperativa a la comunidad.
- Educación financiera a la comunidad.
- Medición de percepción de la comunidad.
- Sanciones y multas por incumplimientos.
- Transparencia de información.
- Iniciativas de cuidado del ambiente.
- Apoyo a adultos mayores.
- Acondicionamiento instalaciones seguras.



Parte de nuestros productos y servicios han sido orientados a atender necesidades sociales básicas como vivienda, salud, y educación.



Público interno - Talento humano

Atraer y retener al mejor talento humano requiere que los profesionales se sientan motivados, comprometidos y recompensados para que su lugar de trabajo se convierta en el mejor lugar. Las cooperativas son organizaciones que ofrecen posibilidades de desarrollo y crecimiento profesional. Deben generar relaciones sólidas, basadas en los principios universales de respeto mutuo, confianza e igualdad de oportunidades para lograr promover el cumplimiento de los objetivos organizacionales. Por otro lado, contar con estrategias en temas de equidad e igualdad de oportunidades de crecimiento, apuntala los principios éticos y el enfoque que una organización debe tener frente a los cuadros de su personal operativo.

Evaluación de 10 indicadores

●
Relación salarial.

●
Índice rotación de personal.

●
Desarrollo profesional interno.

●
Política salarial efectiva.

●
Desempeño profesional de colaboradores.

●
Igualdad salarial por género.

●
Inclusión de colaboradores con discapacidad.

●
Nivel de estudios de colaboradores.

●
Mujeres en jefaturas y gerencias.

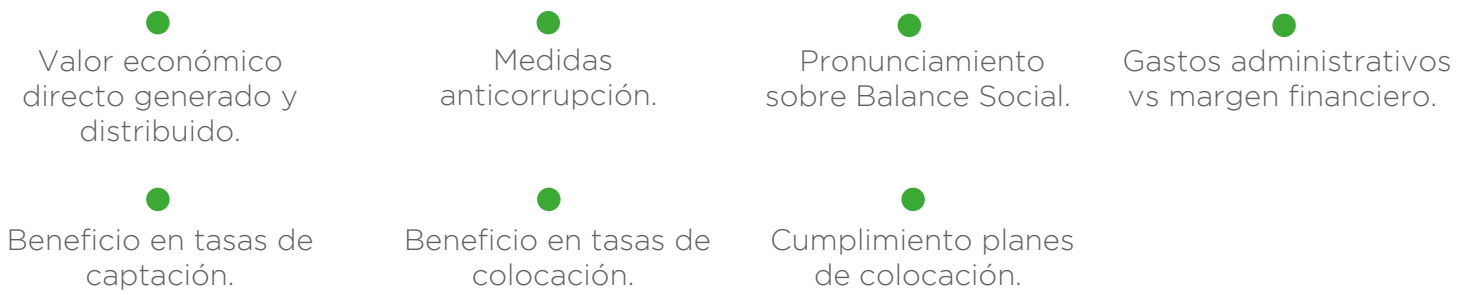
●
Estructura organizacional joven.



Gestión institucional

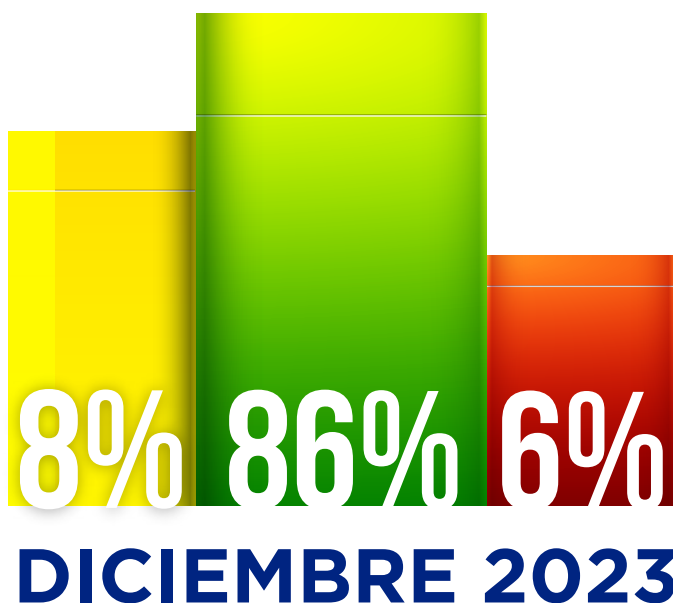
Las cooperativas son instituciones que generan valor real para sus asociados y para otros actores en la comunidad. Para lograrlo deben contar con una gestión transparente que visibilice esta práctica de contribución. Una adecuada gestión financiera, satisfactorios niveles de productividad y una eficiente operación que genere rentabilidad, son determinantes para asegurar la sostenibilidad de una organización.

Evaluación de 7 indicadores



Mapa de resultados semaforizados por periodo

El siguiente gráfico muestra la distribución del total de los indicadores agrupados por nivel de semáforo obtenido, de acuerdo a la siguiente gama cromática:



Comparativo de distribución de semáforos:



Diciembre de 2023 por principio y semáforo

El siguiente gráfico muestra la distribución del total de los indicadores agrupados por nivel de semáforo obtenido, de acuerdo a la siguiente gama cromática:



Indicadores de mejora prioritaria

Los indicadores con resultado insuficiente constituyen la base crítica de mejora, desde la perspectiva de Balance Social, y las acciones correctivas deberán necesariamente formar parte del plan estratégico de la cooperativa, evitando así que se realicen acciones aisladas o desintegradas de las estrategias asociadas a los objetivos que la organización persigue. Para estos indicadores deberán desarrollarse planes de acción con la finalidad de revertir sus actuales resultados.



Conclusión

La evaluación del ejercicio 2023, se realizó con base en la medición de 79 indicadores correspondientes a los siete principios cooperativos establecidos por la **ALIANZA** Cooperativa Internacional, así como dos dimensiones cuyos indicadores hacen referencia al trabajo realizado al interior de la Cooperativa tanto con el personal empleado como la parte Administrativa de la misma. Es importante mencionar, que se tiene un avance considerable en los indicadores con área de mejora, representados en color rojo, teniendo un avance en 4 indicadores que en el ejercicio anterior se mostraban en color rojo y en el presente se muestran con semáforo verde; a estos indicadores, se deberán enfocar y acciones que permitan en medida de lo posible la mejora en la búsqueda de vivenciar los Principios y Valores Cooperativos.

Metodología de Evaluación del Balance Social Cooperativo:
Confederación Alemana de Cooperativas
DGVR-Raiffeisen Latina

BALANCE SOCIAL COOPERATIVO 2023